

Servisní příručka Dell™ Studio 1735/1737

[Než začnete](#)

[Spodní kryt](#)

[Pevný disk](#)

[Paměť](#)

[Knoflíková baterie](#)

[Chladič procesoru](#)

[Procesor](#)

[Kryt středního ovládacího panelu](#)

[Klávesnice](#)

[Displej](#)

[Kamera \(volitelně\)](#)

[Opěrka rukou](#)

[Optická jednotka](#)

[Reproduktory](#)

[Základní deska](#)

[Ventilátor](#)

[Deska nabíječky](#)

[Komunikační karty](#)


[Deska audio](#)


[Mikrofon](#)

[Sestava západky baterie](#)

[Aktualizace systému BIOS](#)

Poznámky, upozornění a varování

 **POZNÁMKA:** POZNÁMKA označuje důležité informace, které pomáhají lepšímu využití počítače.

 **UPOZORNĚNÍ:** UPOZORNĚNÍ označuje nebezpečí poškození hardwaru nebo ztráty dat a popisuje, jak se lze problému vyhnout.

 **VAROVÁNÍ:** VAROVÁNÍ označuje potenciální nebezpečí poškození majetku, úrazu nebo smrti.

Pokud jste si zakoupili počítač Dell™ řady n, odkazy na operační systémy Microsoft® Windows® nacházející se v tomto dokumentu nejsou platné.

Informace v tomto dokumentu se mohou bez předchozího upozornění změnit.
© 2008 Dell Inc. Věchna práva vyhrazena.

Jakákoli reprodukce těchto materiálů bez písemného souhlasu společnosti Dell Inc. je přísně zakázána.

Obchodní známky použité v tomto textu: *Dell* a logo *DELL* jsou ochranné známky společnosti Dell Inc.; *Bluetooth* je registrovaná obchodní známka společnosti Bluetooth SIG, Inc. a společnost Dell ji používá na základě licence. *Microsoft*, *Windows* a *Windows Vista* jsou buď ochranné známky nebo registrované ochranné známky společnosti Microsoft Corporation v USA a dalších zemích.

V tomto dokumentu mohou být použity další ochranné známky a obchodní názvy s odkazem na společnosti vlastníci tyto známky a názvy nebo na jejich produkty. Společnost Dell Inc. si nečiní nárok na ochranné známky a obchodní značky jiné než své vlastní.

Model PP31L

Říjen 2008 Revize A01

[Zpět na stránku obsahu](#)

Deska audio

Servisní příručka Dell™ Studio 1735/1737

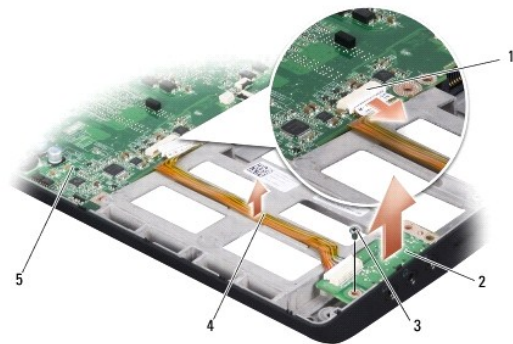
- [Vyjmutí panelu audio](#)
- [Montáž desky audio](#)

VAROVÁNÍ: Před manipulací uvnitř počítače si přečtěte bezpečnostní informace dodané s počítačem. Další informace o vhodných bezpečných postupech naleznete na domovské stránce Regulatory Compliance (Soulad s předpisy) na adrese www.dell.com/regulatory_compliance.

UPOZORNĚNÍ: Chcete-li předejít elektrostatickému výboji, použijte uzemňovací náramek nebo se opakovaně dotýkejte nenatřené kovového povrchu počítače (například zadního panelu).

Vyjmutí panelu audio

1. Dodržujte pokyny uvedené v části [Než začnete](#).
2. Stiskněte a demontujte všechny nainstalované karty ze slotu ExpressCard a čtečky paměťových karet 8-in-1.
3. Vyjměte všechny nainstalované paměťové moduly a karty Mini-Cards (viz [Pamě](#) a [Komunikační karty](#)).
4. Dodržujte pokyny uvedené v části [Demontáž opěrky rukou](#).
5. Vyjměte šroub, který zajišťuje desku audio, a odpojte její kabel od konektoru na základní desce.




1	konektor kabelu audio	2	deska audio
3	šroub	4	kabel audio
5	základní deska		

6. Zvedněte desku audio a kabel ze základny počítače.

Montáž desky audio

1. Vložte desku audio do základny počítače a namontujte šroub, který desku přidržuje.
2. Připojte kabel desky audio ke konektoru na základní desce.
3. Dodržujte pokyny uvedené v části [Montáž opěrky rukou](#).
4. Nainstalujte paměťové moduly a karty Mini-Card, pokud jsou nainstalované.
5. Namontujte všechny vyjmuté karty do slotu ExpressCard a čtečky 8-in-1.

 **UPOZORNĚNÍ:** Před zapnutím počítače nasadte všechny šrouby a zajistěte, aby žádné nezůstaly volné uvnitř počítače. Pokud tak neučiníte, může dojít k poškození počítače.

[Zpět na stránku obsahu](#)

[Zpět na stránku obsahu](#)

Spodní kryt

Servisní příručka Dell™ Studio 1735/1737

- [Sejmutí spodního krytu](#)
- [Výměna spodního krytu](#)

VAROVÁNÍ: Před manipulací uvnitř počítače postupujte podle bezpečnostních pokynů dodaných s počítačem.

VAROVÁNÍ: Před prováděním těchto postupů vypněte počítač, odpojte napájecí adaptér z elektrické zásuvky a od počítače odpojte modem ze síťové zásuvky a ostatní vnější kabely od počítače.

UPOZORNĚNÍ: Aby nedošlo k elektrostatickému výboji, použijte uzemňovací náramek nebo se periodicky dotýkejte nenatřeného kovového povrchu (například konektoru na zadní straně počítače).

Sejmutí spodního krytu

1. Zkontrolujte, zda je počítač vypnutý.
2. Vyměňte baterii (viz část [Před manipulací uvnitř počítače](#)).
3. Uvolněte osm upevňovacích šroubů na spodním krytu a zvedněte kryt z počítače v úhlu znázorněném na obrázku.

VAROVÁNÍ: Nedotýkejte se chladiče procesoru. Demontáž součástí procesoru může provádět pouze kvalifikovaný pracovník technické podpory.



1	spodní kryt	2	upevňovací šrouby (8)
---	-------------	---	-----------------------

Výměna spodního krytu

1. Zarovnejte výstupky na spodním krytu se spodní částí počítače.
2. Vložte a dotáhněte osm upevňovacích šroubů na spodním krytu.
3. Zasouvejte baterii do pozice, až zaklapne na místo.

[Zpět na stránku obsahu](#)

[Zpět na stránku obsahu](#)

Sestava západky baterie

Servisní příručka Dell™ Studio 1735/1737

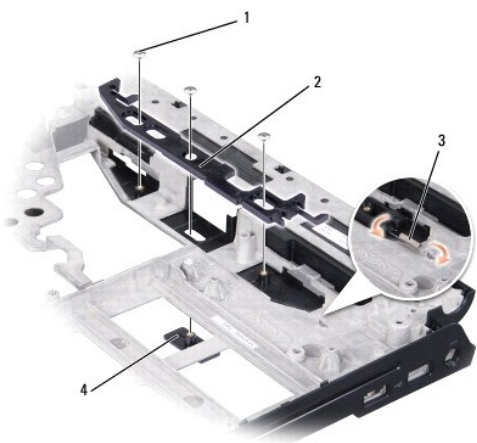
- [Demontáž sestavy západky baterie](#)
- [Montáž sestavy západky baterie](#)

VAROVÁNÍ: Než začnete následující postup, prostudujte si a dodržujte bezpečnostní pokyny dodané k počítači.

- ➔ **UPOZORNĚNÍ:** Chcete-li předejít elektrostatickému výboji, použijte uzemňovací náramek nebo se opakovaně dotýkejte nenatřeného kovového povrchu počítače (například zadního panelu).
- ➔ **UPOZORNĚNÍ:** Chcete-li zabránit poškození základní desky, musíte před provedením servisního zásahu na počítači vyjmout baterii z vyhrazeného prostoru ([Před manipulací uvnitř počítače](#)).

Demontáž sestavy západky baterie

1. Dodržujte pokyny uvedené v části [Před manipulací uvnitř počítače](#).
2. Vyjměte kryt středního ovládacího panelu (viz část [Odebrání krytu středního ovládacího panelu](#)).
3. Demontujte klávesnici (viz část [Demontáž klávesnice](#)).
4. Demontujte sestavu displeje (viz část [Sestava displeje](#)).
5. Demontujte pevný disk (viz. část [Demontáž pevného disku](#)).
6. Demontujte opěrku rukou (viz část [Demontáž opěrky rukou](#)).
7. Demontujte základní desku (viz část [Demontáž základní desky](#)).
8. Vyjměte desku nabíječky (viz [Demontáž desky nabíječky](#)).
9. Demontujte tři šrouby zajišťující sestavu západky baterie k základně počítače.
10. Vyjměte pružinu z háku, který ji drží na vyhrazeném místě.



1	šroub (3)	2	Sestava západky baterie
3	pružina	4	západka pro uvolnění baterie

11. Zvedněte sestavu ven ze základny počítače.

Montáž sestavy západky baterie

1. Položte sestavu západky do kanálu v základně počítače.
2. Pomocí malého šroubováku nasadte pružinu na hák v základně počítače.
3. Nasadte tři šrouby.
Zkontrolujte, zda se nově namontovaná západka plynule a volně pohybuje, když na ni zatlačíte a uvolníte ji.
4. Nasadte desku nabíječky (viz [Montáž desky nabíječky](#)).
5. Namontujte základní desku (viz část [Montáž základní desky](#)).
6. Namontujte opěrku rukou (viz část [Montáž opěrky rukou](#)).
7. Namontujte pevný disk (viz. část [Výměna pevného disku](#)).
8. Namontujte sestavu displeje (viz část [Montáž sestavy displeje](#)).
9. Namontujte spodní kryt (viz [Výměna spodního krytu](#)).
10. Připojte klávesnici (viz část [Montáž klávesnice](#)).
11. Nasadte kryt středního ovládacího panelu (viz [Nasazení krytu středního ovládacího panelu](#)).
- 🔔 **UPOZORNĚNÍ:** Před zapnutím počítače nasadte všechny šrouby a zajistěte, aby žádné nezůstaly volné uvnitř počítače. Pokud tak neučiníte, může dojít k poškození počítače.
12. Zasouvejte do pouzdra novou baterii, až zaklapne na místě.

[Zpět na stránku obsahu](#)

[Zpět na stránku obsahu](#)

Než začnete

Servisní příručka Dell™ Studio 1735/1737

- [Doporučené nástroje](#)
- [Vypnutí počítače](#)
- [Před manipulací uvnitř počítače](#)

Tato část popisuje postupy při odebírání a instalování komponent v počítači. Není-li uvedeno jinak, u každého postupu se předpokládá, že jsou splněny následující podmínky:

1. Provedli jste kroky v částech [Vypnutí počítače](#) a [Před manipulací uvnitř počítače](#).
1. Prostudovali jste si bezpečnostní informace dodané k počítači.
1. Součást může být vyměněna nebo v případě samostatného nákupu nainstalovaná podle postupu demontáže provedeného v obráceném pořadí kroků.


Doporučené nástroje

Postupy uvedené v tomto dokumentu mohou vyžadovat použití následujících nástrojů:

1. Malý plochý šroubovák
1. Šroubovák Phillips (křížový)
1. Klíč pro šestihranné matice
1. Médium CD s aktualizacím programem Flash BIOS

Vypnutí počítače

➡ **UPOZORNĚNÍ:** Před vypnutím počítače uložte a zavřete všechny otevřené soubory a ukončete všechny spuštěné programy, aby nedošlo ke ztrátě dat.


1. Uložte a zavřete všechny otevřené soubory a ukončete všechny spuštěné aplikace.
2. V systému Windows Vista® klepněte na tlačítko **Start** , klepněte na šipku  a potom klepněte na tlačítko **Vypnout**.

Po ukončení operačního systému se počítač vypne.

3. Zkontrolujte, zda jsou počítač a všechna připojená zařízení vypnutá. Pokud se počítač a všechna připojená zařízení ne vypnou automaticky po vypnutí operačního systému, stiskněte a podržte tlačítko napájení asi 8 až 10 sekund a vypněte jej tak.

Před manipulací uvnitř počítače

Dodržujte následující bezpečnostní zásady, abyste zabránili možnému poškození počítače nebo úrazu.

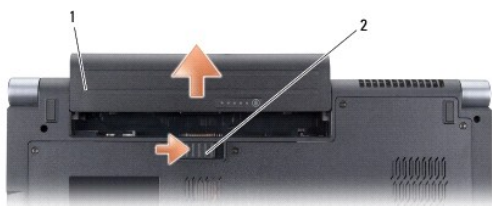
 **VAROVÁNÍ:** Před manipulací uvnitř počítače si přečtěte bezpečnostní informace dodané s počítačem. Další informace o vhodných bezpečných postupech naleznete na domovské stránce **Regulatory Compliance (Soulad s předpisy)** na adrese www.dell.com/regulatory_compliance.

- ➡ **UPOZORNĚNÍ:** Zacházejte s komponentami a kartami opatrně. Nedotýkejte se komponent nebo kontaktů na kartě. Držte kartu za její hrany nebo kovový montážní držák. Součástí jako například procesor držte za hrany, nikoli za kolíky.
- ➡ **UPOZORNĚNÍ:** Opravy počítače smí provádět pouze kvalifikovaný servisní technik. Na škody způsobené neoprávněným servisním zásahem se nevztahuje záruka.
- ➡ **UPOZORNĚNÍ:** Při odpojování kabelu táhněte za konektor nebo ouško pro vytažení, nikoli za samotný kabel. Některé kabely jsou vybaveny konektory s pojistkami. Pokud odpojíte tento typ kabelu, před odpojením kabelu pojistky stiskněte. Při odtahování konektorů od sebe je udržíte rovnoměrně vyrovnaně, abyste neohnuli kolíky konektorů. Před připojením kabelu také zkontrolujte, zda jsou oba konektory správně nasměrovány a zarovnané.
- ➡ **UPOZORNĚNÍ:** Před manipulací uvnitř počítače proveďte následující kroky, abyste zabránili jeho případnému poškození.

1. Ujistěte se, zda je pracovní povrch plochý a čistý, aby nedošlo k poškrábání krytu počítače.
2. Vypněte počítač (viz část [Vypnutí počítače](#)).
3. Je-li počítač připojen k dokovací stanici, odpojte ho. Pokyny naleznete v dokumentaci dodané s dokovací stanicí.

➡ **UPOZORNĚNÍ:** Při odpojování síového kabelu nejprve odpojte kabel od počítače a potom ze síového zařízení.

4. Odpojte od počítače veškeré telefonní a sírové kabely.
5. Stiskněte a demontujte všechny nainstalované karty ze slotu ExpressCard a čtečky paměťových karet 8-in-1.
6. Odpojte počítač a všechna připojená zařízení z elektrických zásuvek.
- ➔ **UPOZORNĚNÍ:** Abyste předešli poškození systémové desky, odeberte baterii z její přihrádky předtím, než začnete provádět servis počítače.
- ➔ **UPOZORNĚNÍ:** Chcete-li se vyhnout poškození počítače, používejte pouze baterii určenou pro tento počítač Dell. Nepoužívejte baterie určené pro jiné počítače Dell.
7. Otočte počítač spodní stranou nahoru.
8. Zasuňte a zaklapněte uvolňovací západku baterie.
9. Vysuňte baterii z přihrádky.



1	baterie	2	uvolnění západky baterie
---	---------	---	--------------------------

10. Stisknutím tlačítka napájení uzemněte základní desku.

[Zpět na stránku obsahu](#)

[Zpět na stránku obsahu](#)

Aktualizace systému BIOS


Servisní příručka Dell™ Studio 1735/1737

- [Aktualizace systému BIOS z disku CD](#)
- [Aktualizace systému BIOS z pevného disku](#)

Pokud je s novou základní deskou dodán disk CD s programem pro aktualizaci systému BIOS, proveďte aktualizaci systému BIOS z disku CD. Pokud disk CD s programem pro aktualizaci systému BIOS nemáte, aktualizujte systém BIOS z pevného disku.

Aktualizace systému BIOS z disku CD

1. Ujistěte se, zda je adaptér střídavého proudu zapojený a zda je správně instalována hlavní baterie.

 **POZNÁMKA:** Pokud chcete použít disk CD s programem pro aktualizaci systému BIOS, přepněte počítač do režimu zavádění systému z média CD před jeho vložením.

2. Vložte disk CD s aktualizací systému BIOS a zapněte počítač.

Postupujte podle pokynů na obrazovce. Počítač bude pokračovat ve spouštění a provede aktualizaci systému BIOS. Jakmile je aktualizace dokončena, počítač se automaticky restartuje.

3. Stisknutím klávesy <F2> během automatických testů při zapnutí počítače (POST) přejděte do programu pro nastavení systému.
 4. Stisknutím klávesy <Alt> a <F> obnovte výchozí hodnoty počítače. Stisknutím klávesy <Alt> a <F> obnovte výchozí hodnoty počítače.
 5. Stiskněte klávesu <Esc>, vyberte možnost **Uložit změny a restartovat** a stisknutím klávesy <Enter> uložte změny konfigurace.
 6. Vyjměte disk CD s programem pro aktualizaci systému BIOS z jednotky a restartujte počítač.
-

Aktualizace systému BIOS z pevného disku

1. Ujistěte se, zda je adaptér střídavého proudu zapojený, je správně vložená hlavní baterie a je připojený síťový kabel.
 2. Zapněte počítač.
 3. Vyhledejte nejnovější soubor s aktualizací systému BIOS pro tento počítač na webových stránkách support.dell.com.
 4. Klepnutím na tlačítko **Stáhnout** soubor stáhněte.
 5. Zobrazí-li se okno **Potvrzení shody s exportními podmínkami**, klepněte na tlačítko **Ano, přijímám podmínky**.
Zobrazí se okno **Stahování souboru**.
 6. Klepněte na možnost **Uložit tento program na disk** a poté klepněte na tlačítko **OK**.
Zobrazí se okno **Uložit do**.
 7. Klepnutím na šipku dolů zobrazte nabídku **Uložit do**, vyberte adresář **Plocha** a klepněte na tlačítko **Uložit**.
Soubor se stáhne na pracovní plochu.
 8. Klepněte na tlačítko **Zavřít**, pokud se zobrazí okno **Stahování dokončeno**.
Ikona souboru se zobrazí na pracovní ploše a bude mít stejný název jako stažený soubor aktualizace systému BIOS.
 9. Poklepejte na ikonu souboru na pracovní ploše a postupujte podle pokynů na obrazovce.
-

[Zpět na stránku obsahu](#)

[Zpět na stránku obsahu](#)

Kamera (volitelně)

Servisní příručka Dell™ Studio 1735/1737

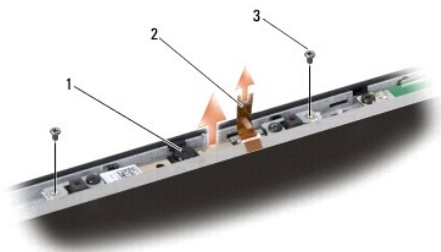
- [Demontáž kamery](#)
- [Montáž kamery](#)

VAROVÁNÍ: Před manipulací uvnitř počítače postupujte podle bezpečnostních pokynů dodaných s počítačem.

UPOZORNĚNÍ: Aby nedošlo k elektrostatickému výboji, použijte uzemňovací náramek nebo se periodicky dotýkejte nenatřeného kovového povrchu (například konektoru na zadní straně počítače).

Demontáž kamery

1. Dodržujte pokyny uvedené v části [Než začnete](#).
2. Dodržujte pokyny uvedené v části [Sestava displeje](#).
3. Demontujte rámeček displeje (viz část [Rámeček displeje](#)).
4. Zatáhněte za poutko kabelu kamery a odpojte ji od konektoru na desce kamery.
5. Demontujte dva šrouby zajišťující desku kamery.



1	kamera	2	poutko kabelu kamery	3	šroub (2)
---	--------	---	----------------------	---	-----------

6. Demontujte desku kamery.

Montáž kamery

1. Vyrovnajte desku kamery s otvory pro šrouby.
2. Namontujte dva šrouby zajišťující desku kamery k displeji.
3. Připojte kabel kamery ke konektoru na desce displeje.
4. Připevněte rámeček displeje (viz část [Montáž rámečku displeje](#)).
5. Dodržujte pokyny uvedené v [Montáž sestavy displeje](#).

[Zpět na stránku obsahu](#)

[Zpět na stránku obsahu](#)

Kryt středního ovládacího panelu

Servisní příručka Dell™ Studio 1735/1737

- [Odebrání krytu středního ovládacího panelu](#)
- [Nasazení krytu středního ovládacího panelu](#)

VAROVÁNÍ: Před manipulací uvnitř počítače si přečtěte bezpečnostní informace dodané s počítačem. Další informace o vhodných bezpečných postupech naleznete na domovské stránce Regulatory Compliance (Soulad s předpisy) na adrese www.dell.com/regulatory_compliance.

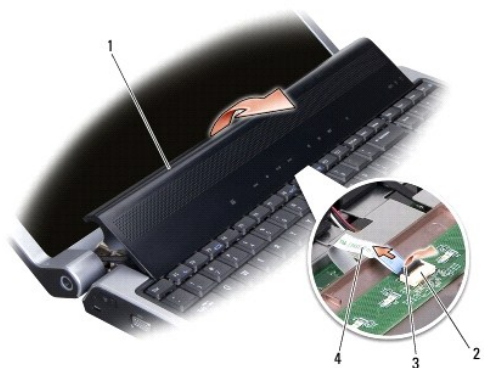
- ➔ **UPOZORNĚNÍ:** Aby nedošlo k elektrostatickému výboji, použijte uzemňovací náramek nebo se periodicky dotýkejte nenatřeného kovového povrchu (například konektoru na zadní straně počítače).
- ➔ **UPOZORNĚNÍ:** Chcete-li předcházet poškození systémové desky, musíte odebrat baterii z její přihrádky předtím, než začnete provádět práce uvnitř počítače.

Odebrání krytu středního ovládacího panelu

1. Řiďte se pokyny v části [Než začnete](#).
2. Otočte počítač a vyjměte šroub, který zajišuje kryt středního ovládacího panelu k základně počítače.



3. Otočte počítač a otevřete displej co nejvíce.
 4. Uvolněte kryt středního ovládacího panelu plastovým páčidlem ze zadní strany počítače.
 5. Uvolněte kryt středního ovládacího panelu, až uvidíte kabel ovládacích tlačítek médií, které připojují kryt středního ovládacího panelu k základní desce.
- ➔ **UPOZORNĚNÍ:** Při vyjímání krytu středního ovládacího panelu buďte velmi opatrní. Kryt s kabelem, který jej připojuje k základní desce jsou velmi křehké.



1	Kryt středního ovládacího panelu	2	konektor kabelu tlačítek pro ovládání médií	3	západka konektoru
4	kabel tlačítek pro ovládání médií				

6. Uvolněte západku konektoru, která zajišuje kabel ke konektoru na krytu středního ovládacího panelu, a kabel vyjměte.

7. Zvedněte kryt středního ovládacího panelu z počítače.
-

Nasazení krytu středního ovládacího panelu

1. Zasuňte ovládací tlačítka médií do konektoru na krytu středního ovládacího panelu, až dosedne na své místo a stiskněte západku konektoru, která zajišťuje kabel ke konektoru.
 2. Vyrovnajte háčky pod krytem středního ovládacího panelu a zasuňte kryt na místo.
 3. Otočte počítač a nasadte šroub, který zajišťuje kryt středního ovládacího panelu k základně počítače.
 4. Zasuňte do pouzdra novou baterii, až zaklapne na místě.
-

[Zpět na stránku obsahu](#)

[Zpět na stránku obsahu](#)

Deska nabíječky

Servisní příručka Dell™ Studio 1735/1737

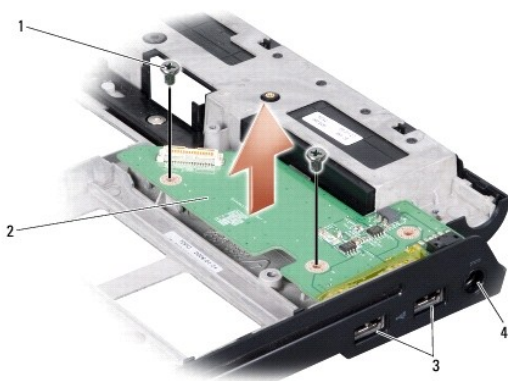
- [Demontáž desky nabíječky](#)
- [Montáž desky nabíječky](#)

VAROVÁNÍ: Před manipulací uvnitř počítače si přečtěte bezpečnostní informace dodané s počítačem. Další informace o vhodných bezpečných postupech naleznete na domovské stránce Regulatory Compliance (Soulad s předpisy) na adrese www.dell.com/regulatory_compliance.

- ➡ **UPOZORNĚNÍ:** Aby nedošlo k elektrostatickému výboji, použijte uzemňovací náramek nebo se periodicky dotýkejte nenatřeného kovového povrchu (například konektoru na zadní straně počítače).
- ➡ **UPOZORNĚNÍ:** Chcete-li předcházet poškození systémové desky, musíte odebrat baterii z její přihrádky předtím, než začnete provádět práce uvnitř počítače.

Demontáž desky nabíječky

1. Řiďte se pokyny v části [Než začnete](#).
2. Stiskněte a demontujte všechny nainstalované karty ze slotu ExpressCard a čtečky paměových karet 8-in-1.
3. Vyjměte všechny nainstalované paměové moduly a karty Mini-Cards (viz [Pamě](#) a [Komunikační karty](#)).
4. Dodržujte pokyny uvedené v části [Demontáž základní desky](#).
5. Demontujte dva šrouby zajišťující desku nabíječky k základně počítače.



1	šroub (2)	2	deska nabíječky
3	konektor USB (2)	4	konektor napájecího adaptéru

6. Zvedněte desku nabíječky z počítače.

Montáž desky nabíječky

1. Vložte desku nabíječky do počítače.
2. Namontujte dva šrouby zajišťující desku nabíječky k základně počítače.
3. Dodržujte pokyny uvedené v části [Montáž základní desky](#).

[Zpět na stránku obsahu](#)

[Zpět na stránku obsahu](#)

Knoflíková baterie

Servisní příručka Dell™ Studio 1735/1737

- [Vyjmutí knoflíkové baterie](#)
- [Montáž knoflíkové baterie](#)

VAROVÁNÍ: Před manipulací uvnitř počítače si přečtěte bezpečnostní informace dodané s počítačem. Další informace o vhodných bezpečných postupech naleznete na domovské stránce Regulatory Compliance (Soulad s předpisy) na adrese www.dell.com/regulatory_compliance.

- ➔ **UPOZORNĚNÍ:** Aby nedošlo k elektrostatickému výboji, použijte uzemňovací náramek nebo se periodicky dotýkejte nenatřeného kovového povrchu (například konektoru na zadní straně počítače).
- ➔ **UPOZORNĚNÍ:** Chcete-li předcházet poškození systémové desky, musíte odebrat baterii z její přihrádky předtím, než začnete provádět práce uvnitř počítače.

Vyjmutí knoflíkové baterie

1. Řiďte se pokyny v části [Než začnete](#).
2. Otočte počítač a sundejte spodní kryt (viz [Sejmutí spodního krytu](#)).



1	Knoflíková baterie
---	--------------------

3. Pomocí plastového páčidla zatlačte knoflíkovou baterii dolů a nahoru a uvolněte ji ze slotu.

Montáž knoflíkové baterie

1. Nasaďte knoflíkovou baterii stranou se znakem + nahoru.
2. Namontujte spodní kryt (viz [Výměna spodního krytu](#)).
3. Zasouvejte do pouzdra novou baterii, až zaklapne na místě.

[Zpět na stránku obsahu](#)

[Zpět na stránku obsahu](#)

Procesor

Servisní příručka Dell™ Studio 1735/1737

- [Demontáž procesoru](#)
- [Instalace procesoru](#)

VAROVÁNÍ: Před manipulací uvnitř počítače postupujte podle bezpečnostních pokynů dodaných s počítačem.

- ➡ **UPOZORNĚNÍ:** Aby nedošlo k elektrostatickému výboji, použijte uzemňovací náramek nebo se periodicky dotýkejte nenatřeného kovového povrchu (například konektoru na zadní straně počítače).
- ➡ **UPOZORNĚNÍ:** Chcete-li zabránit náhodnému styku mezi vačkovým šroubem patice ZIF a procesorem při demontování a výměně procesoru, přitlačte lehce střed procesoru a současně otáčejte vačkovým šroubem.
- ➡ **UPOZORNĚNÍ:** Chcete-li se vyhnout poškození procesoru, držte šroubovák při šroubování vačkového šroubu tak, aby byl kolmo k procesoru.

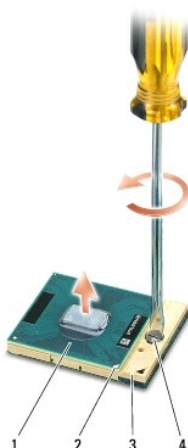
Demontáž procesoru

1. Dodržujte pokyny uvedené v části [Než začnete](#).
2. Otočte počítač a vyjměte kryt základny (viz [Sejmutí spodního krytu](#)).
3. Demontujte chladič procesoru (viz část [Demontáž chladiče procesoru](#)).

- ➡ **UPOZORNĚNÍ:** Při demontáži procesoru jej táhněte rovně nahoru. Buďte opatrní, abyste neohnuli kolíky na procesoru.
- ➡ **UPOZORNĚNÍ:** Chcete-li zabránit náhodnému styku mezi vačkovým šroubem patice ZIF a procesorem při demontování a výměně procesoru, přitlačte lehce střed procesoru a současně otáčejte vačkovým šroubem.

4. Chcete-li uvolnit patici ZIF, použijte malý plochý šroubovák a otáčejte vačkovým šroubem patice ZIF proti směru hodinových ručiček, dokud se šroub nezastaví.

Vačkový šroub patice ZIF připevňuje procesor k základní desce. Pověšimněte si směr šípky na vačkovém šroubu patice ZIF.



1	Procesor	2	Roh procesoru s kolíkem 1	3	Patice ZIF
4	Vačkový šroub patice ZIF				

5. Procesor vyjměte pomocí speciální demontážního nástroje procesoru.

Instalace procesoru

➡ **UPOZORNĚNÍ:** Před usazením procesoru zkontrolujte, zda je vačkový zámek ve zcela otevřené poloze. Správné usazení procesoru v patici ZIF nevyžaduje žádnou sílu.

➡ **UPOZORNĚNÍ:** Procesor, který není řádně usazen, může způsobit přerušované spojení nebo trvalé poškození procesoru a patice ZIF.

1. Vyrovnajte roh procesoru s kolíkem 1 tak, aby směřoval k trojúhelníku na patici ZIF, a vložte procesor do patice ZIF.

Jakmile je procesor správně usazen, všechny čtyři rohy jsou vyrovnány do stejné výšky. Pokud je některý z rohů procesoru výše než jiný, není procesor správně usazen.

➡ **UPOZORNĚNÍ:** Chcete-li zabránit náhodnému styku mezi vačkovým šroubem patice ZIF a procesorem při demontování a výměně procesoru, přitlačte lehce střed procesoru a současně otáčejte vačkovým šroubem.

2. Dotáhněte patici ZIF otáčením vačkového šroubu po směru hodinových ručiček. Tím procesor připevníte k základní desce.
3. Sejměte ochranný pás teplovodivé položky a přilepte podložku k části chladiče procesoru, která zakrývá procesor.
4. Namontujte chladič procesoru (viz část [Montáž chladiče procesoru](#)).
5. Namontujte spodní kryt (viz [Výměna spodního krytu](#)).
6. Zasouvejte do pouzdra novou baterii, až zaklapne na místě.
7. Aktualizujte BIOS pomocí disku CD s programem pro aktualizaci systému BIOS. (Viz [Aktualizace systému BIOS](#))

[Zpět na stránku obsahu](#)

[Zpět na stránku obsahu](#)

Chladič procesoru

Servisní příručka Dell™ Studio 1735/1737

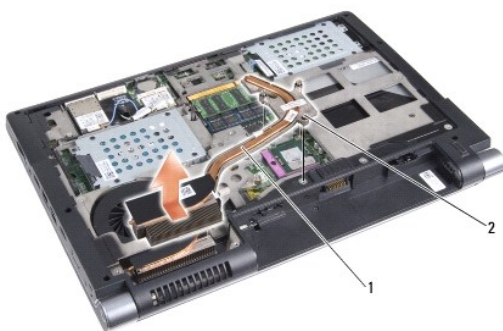
- [Demontáž chladiče procesoru](#)
- [Montáž chladiče procesoru](#)

VAROVÁNÍ: Před manipulací uvnitř počítače postupujte podle bezpečnostních pokynů dodaných s počítačem.

UPOZORNĚNÍ: Aby nedošlo k elektrostatickému výboji, použijte uzemňovací náramek nebo se periodicky dotýkejte nenatřeného kovového povrchu (například konektoru na zadní straně počítače).

Demontáž chladiče procesoru

1. Dodržujte pokyny uvedené v části [Než začnete](#).
2. Otočte počítač a vyjměte kryt základny (viz [Seimutí spodního krytu](#)).
3. Povolte tři šrouby, které zajišťují chladič procesoru k základní desce.



1	Chladič procesoru	2	upevňovací šrouby (3)
---	-------------------	---	-----------------------

4. Zvedněte chladič procesoru z počítače.

Montáž chladiče procesoru

VAROVÁNÍ: Před manipulací uvnitř počítače postupujte podle bezpečnostních pokynů dodaných s počítačem.

UPOZORNĚNÍ: Chcete-li zabránit poškození součástí uvnitř počítače, vybijte náboj statické elektřiny ze svého těla předtím, než se dotknete jakékoliv elektronické součástky počítače. Můžete tak učinit dotknutím se nenatřeného kovového povrchu.

POZNÁMKA: Původní podložka může být znovu použita v případě, že původní procesoru a chladič jsou nainstalovány společně. Pokud měníte procesor nebo chladič, použijte tepelnou podložku dodanou v rámci sady a ujistěte se tak, že je dosaženo správné tepelné vodivosti.

POZNÁMKA: Tento postup předpokládá, že jste již demontovali chladič procesoru a jste připraveni jej nasadit.

1. Sejměte ochranný pás teplovodivé položky a přilepte podložku k části chladiče procesoru, která zakrývá procesor.
2. Položte chladič procesoru na základní desku.
3. Dotáhněte tři šrouby, které zajišťují chladič procesoru k základní desce.
4. Namontujte spodní kryt (viz [Výměna spodního krytu](#)).
5. Zasuňte do pouzdra novou baterii, až zaklapne na místě.

[Zpět na stránku obsahu](#)

[Zpět na stránku obsahu](#)

Displej

Servisní příručka Dell™ Studio 1735/1737

- [Sestava displeje](#)
- [Rámeček displeje](#)
- [Demontáž panelu displeje](#)
- [Kabel panelu displeje](#)
- [Měnič displeje](#)
- [Závěsy displeje](#)

VAROVÁNÍ: Před manipulací uvnitř počítače si přečtěte bezpečnostní informace dodané s počítačem. Další informace o vhodných bezpečných postupech naleznete na domovské stránce **Regulatory Compliance (Soulad s předpisy)** na adrese www.dell.com/regulatory_compliance.

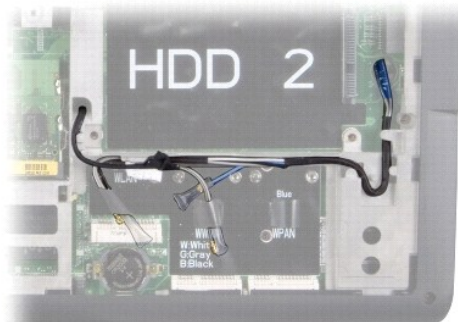
UPOZORNĚNÍ: Aby nedošlo k elektrostatickému výboji, použijte uzemňovací náramek nebo se periodicky dotýkejte nenatřeného kovového povrchu (například konektoru na zadní straně počítače).

UPOZORNĚNÍ: Chcete-li předcházet poškození systémové desky, musíte odebrat baterii z její přihrádky předtím, než začnete provádět práce uvnitř počítače.

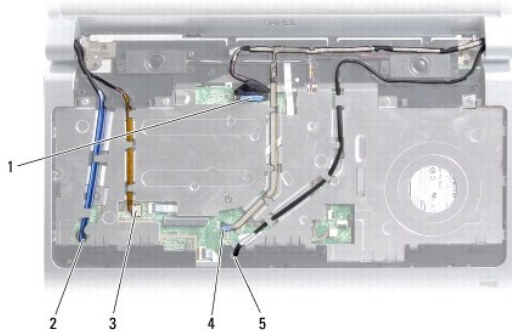
Sestava displeje

Demontáž sestavy displeje

1. Dodržujte pokyny uvedené v části [Než začnete](#).
2. Vyměňte kryt středního ovládacího panelu (viz [Odebrání krytu středního ovládacího panelu](#)).
3. Otočte počítač a vyměňte kryt základny (viz [Sejmutí spodního krytu](#)).
4. Odpojte kabely karty Mini-Card od karet Mini-Cards, pokud jsou nainstalovány (viz [Bezdrátové karty Mini-Card](#)).
5. Pečlivě si povšimněte vedení a umístění každého anténního kabelu karet Mini-Cards před jeho odpojením z vodiček.

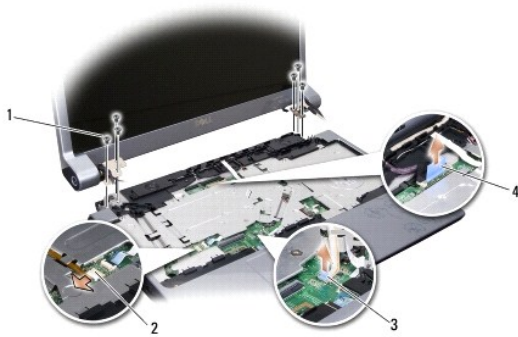


6. Otočte počítač spodní stranou nahoru.
7. Demontujte klávesnici (viz část [Demontáž klávesnice](#)).
8. Pečlivě si povšimněte vedení a umístění každého anténního kabelu karet Mini-Cards před jeho odpojením z vodiček a vytáhněte kabely ze základní desky tak, aby byly mimo základnu počítače.
9. Vytažením za poutko pro vysunutí kabelu displeje odpojte kabel od konektoru systémové desky.
10. Připojte kabel volitelné kamery a kabel konektoru desky detektoru Wi-Fi/tlačítka napájení od základní desky.



1	poutko vytažení kabelu displeje	2	štěrbina vedení kabelu WPAN/WWAN
3	konektor kabelu desky detektoru Wi-Fi/tlačítka napájení	4	poutko kabelu kamery (volitelně)
5	štěrbina vedení kabelu WLAN		

11. Pečlivě si povšimněte vedení a umístění každého anténního kabelu před jeho odpojením z vodiček.



1	šroub (3 na každé straně; celkem 6)	2	konektor kabelu desky detektoru Wi-Fi/tlačítka napájení
3	poutko kabelu kamery (volitelně)	4	poutko vytažení kabelu displeje

12. Vyměňte tři šrouby na každé straně sestavy displeje.

13. Vyměňte sestavu displeje.

Montáž sestavy displeje

1. Položte sestavu displeje na vyhrazené místo a nasadte na každou stranu tři šrouby.
2. Vedďte kabel volitelné kamery, konektor kabelu desky detektoru Wi-Fi/tlačítka napájení a kabel displeje skrze vodička a konektory kabelů připojte k základní desce.
3. Pečlivě si povšimněte vedení kabelů a opatrně protáhněte anténní kabely karet Mini-Cards základní deskou a do vodiček.
4. Připojte klávesnici (viz část [Montáž klávesnice](#)).
5. Nasadte kryt středního ovládacího panelu (viz [Nasazení krytu středního ovládacího panelu](#)).
6. Otočte počítač spodní stranou nahoru.

7. Pečlivě si povšimněte vedení a umístění každého anténního kabelu karet Mini-Cards ve vodičkách.
 8. Připojte kabely karty Mini-Card ke kartám Mini-Cards, pokud jsou nainstalovány (viz [Bezdrátové karty Mini-Card](#)).
 9. Namontujte spodní kryt (viz [Výměna spodního krytu](#)).
- ➡ **UPOZORNĚNÍ:** Před zapnutím počítače nasadte všechny šrouby a zajistěte, aby žádné nezůstaly volné uvnitř počítače. Pokud tak neučiníte, může dojít k poškození počítače.
10. Zasuňte do pouzdra novou baterii, až zaklapne na místě.

Rámeček displeje

Demontáž rámečku displeje

➡ **UPOZORNĚNÍ:** Rámeček displeje je velmi křehký. Buďte při jeho demontáži velmi opatrní, abyste zabránili jeho poškození.

1. Dodržujte pokyny uvedené v části [Sestava displeje](#).
2. Prsty opatrně páčením vysuňte vnitřní okraj rámečku displeje.
3. Vyměňte rámeček displeje.



1	Rámeček displeje
---	------------------

Montáž rámečku displeje

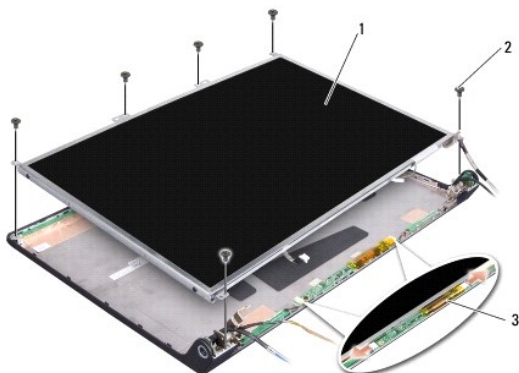
1. Vyrovnajte rámeček displeje na displeji panelu a opatrně jej zasuňte na místo.
2. Dodržujte pokyny uvedené v části [Montáž sestavy displeje](#).

Demontáž panelu displeje

Demontáž panelu displeje

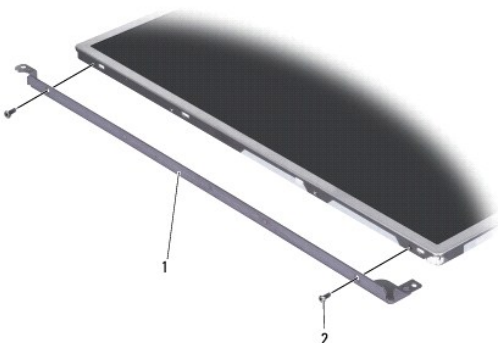
1. Dodržujte pokyny uvedené v části [Sestava displeje](#).
2. Demontujte rámeček displeje (viz část [Rámeček displeje](#)).

3. Vyjměte šest šroubů zajišťujících panel displeje.



1	Panel displeje	2	šroub (6)
3	Karta měniče		

4. Odpojte kabely od konektorů na každé straně karty měniče.
5. Vyjměte panel displeje.
6. Vyjměte čtyři šrouby (dva na každé straně) připevňující držáky panelu displeje k panelu displeje.



1	držák panelu displeje (1 levý, 1 pravý)	2	šroub (4 celkem; 2 na každé straně)
---	---	---	-------------------------------------

Montáž panelu displeje

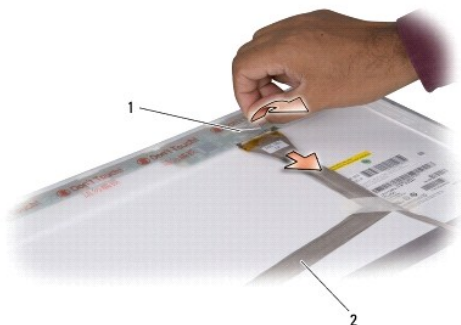
1. Upevněte držák displeje k panelu displeje a to nasazením dvou šroubů na každé straně panelu displeje.
2. Vyrovnajte panel displeje se zadní stranou displeje a připojte kabely ke konektorům na obou stranách desky měniče.
3. Nasaďte zpět šest šroubů připevňujících panel displeje ke krytu displeje.
4. Připevněte rámeček displeje (viz část [Montáž rámečku displeje](#)).
5. Dodržujte pokyny uvedené v části [Montáž sestavy displeje](#).

Kabel panelu displeje

Demontáž kabelu panelu displeje

POZNÁMKA: Kabely panelu displeje a konektory se mohou lišit v závislosti na panelu displeje, který jste si objednali.

1. Dodržujte pokyny uvedené v části [Sestava displeje](#).
2. Demontujte rámeček displeje (viz část [Rámeček displeje](#)).
3. Demontujte panel displeje (viz část [Demontáž panelu displeje](#)).
4. Otočte panel displeje a umístěte jej na čistý povrch.



1	páska	2	Kabel displeje
---	-------	---	----------------

5. Zvedněte pásku, která zajišťuje kabel displeje ke konektoru na horní straně, a odpojte kabel od konektoru.

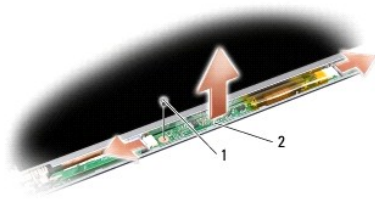
Montáž kabelu panelu displeje

1. Připojte kabel displeje do konektoru na horní straně a zajistěte jej páskou.
2. Namontujte panel displeje (viz část [Montáž panelu displeje](#)).
3. Připevněte rámeček displeje (viz část [Montáž rámečku displeje](#)).
4. Dodržujte pokyny uvedené v části [Montáž sestavy displeje](#).

Měnič displeje

Demontáž měniče displeje

1. Dodržujte pokyny uvedené v části [Sestava displeje](#).
2. Demontujte rámeček displeje (viz část [Rámeček displeje](#)).
3. Odpojte kabely od konektorů na každé straně karty měniče.



1	šroub	2	Karta měniče
---	-------	---	--------------

4. Vyměňte šroub, který zajišťuje desku měniče a zvedněte tuto desku měniče ze sestavy displeje.

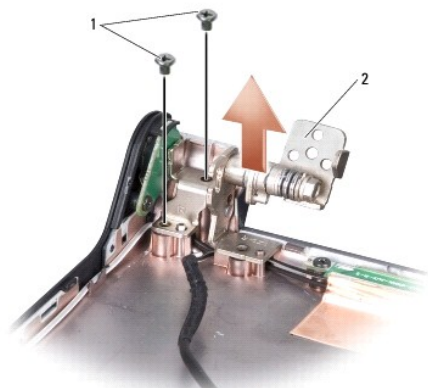
Montáž měniče displeje

1. Nasaďte šroub, který zajišťuje desku měniče.
2. Připojte kabely ke konektorům na každé straně desky měniče.
3. Připevněte rámeček displeje (viz část [Montáž rámečku displeje](#)).
4. Dodržujte pokyny uvedené v části [Montáž sestavy displeje](#).

Závěsy displeje

Demontáž závěsů displeje

1. Dodržujte pokyny uvedené v části [Sestava displeje](#).
2. Demontujte rámeček displeje (viz část [Rámeček displeje](#)).
3. Demontujte panel displeje (viz část [Demontáž panelu displeje](#)).
4. Vyměňte čtyři šrouby (dva na každé straně) připevňující závěsy displeje ke krytu displeje a závěsy vyměňte.



1	šroub (4 celkem; 2 na každé straně)	2	závěs (1 levý, 1 pravý)
---	-------------------------------------	---	-------------------------

Výměna závěsů displeje

1. Nasaďte závěsy a namontujte čtyři šrouby (dva na každé straně) připevňující závěsy displeje ke krytu displeje a závěsy vyjměte.
2. Namontujte panel displeje (viz část [Montáž panelu displeje](#)).
3. Připevněte rámeček displeje (viz část [Montáž rámečku displeje](#)).
4. Dodržujte pokyny uvedené v části [Montáž sestavy displeje](#).

[Zpět na stránku obsahu](#)

[Zpět na stránku obsahu](#)

Ventilátor

Servisní příručka Dell™ Studio 1735/1737

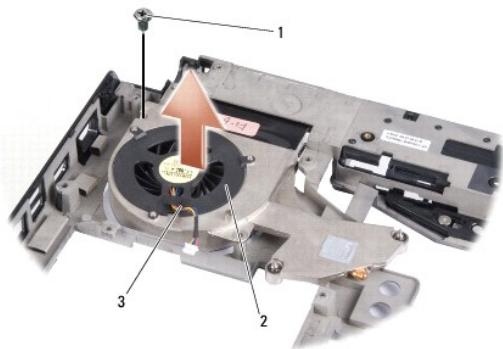
- [Demontáž ventilátoru](#)
- [Montáž ventilátoru](#)

VAROVÁNÍ: Před manipulací uvnitř počítače postupujte podle bezpečnostních pokynů dodaných s počítačem.

UPOZORNĚNÍ: Aby nedošlo k elektrostatickému výboji, použijte uzemňovací náramek nebo se periodicky dotýkejte nenatřeného kovového povrchu (například konektoru na zadní straně počítače).

Demontáž ventilátoru

1. Dodržujte pokyny uvedené v části [Než začnete](#).
2. Dodržujte pokyny uvedené v části [Demontáž základní desky](#).
3. Demontujte šroub, který zajišťuje ventilátor k základně počítače.



1	šroub	2	Ventilátor
3	kabel větráku		

4. Zvedněte ventilátor společně s kabelem z počítače.

Montáž ventilátoru

VAROVÁNÍ: Před manipulací uvnitř počítače postupujte podle bezpečnostních pokynů dodaných s počítačem.

UPOZORNĚNÍ: Chcete-li zabránit poškození součástí uvnitř počítače, vybijte náboj statické elektřiny ze svého těla předtím, než se dotknete jakékoliv elektronické součástky počítače. Můžete tak učinit dotknutím se nenatřeného kovového povrchu.

POZNÁMKA: Tento postup předpokládá, že jste již demontovali chladič procesoru a jste připraveni jej nasadit.

1. Vložte ventilátor společně s kabelem do základny počítače.
2. Namontujte šroub, který zajišťuje ventilátor k základně počítače.
3. Řiďte se pokyny v části [Montáž základní desky](#).

[Zpět na stránku obsahu](#)

[Zpět na stránku obsahu](#)

Pevný disk

Servisní příručka Dell™ Studio 1735/1737

- [Demontáž pevného disku](#)
- [Výměna pevného disku](#)

VAROVÁNÍ: Pokud demontujete pevný disk z počítače a disk je horký, nedotýkejte se kovového povrchu disku.

VAROVÁNÍ: Před manipulací uvnitř počítače si přečtěte bezpečnostní informace dodané s počítačem. Další informace o vhodných bezpečných postupech naleznete na domovské stránce Regulatory Compliance (Soulad s předpisy) na adrese www.dell.com/regulatory_compliance.

UPOZORNĚNÍ: Chcete-li zabránit ztrátě dat, počítač před vyjmutím pevného disku vypněte (viz část [Vypnutí počítače](#)). Nevyjímejte pevný disk, pokud je počítač zapnutý nebo v režimu spánku.

UPOZORNĚNÍ: Pevné disky jsou extrémně křehké. Při manipulaci s pevným diskem buďte velmi opatrní.

UPOZORNĚNÍ: Opravy počítače smí provádět pouze kvalifikovaný servisní technik. Na škody způsobené neoprávněným servisním zásahem se nevztahuje záruka.

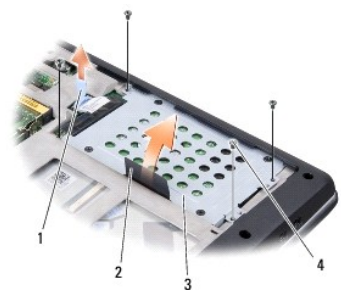
UPOZORNĚNÍ: Při odpojování kabelu táhněte za konektor nebo ouško pro vytažení, nikoli za samotný kabel. Některé kabely jsou vybaveny konektory s pojistkami. Pokud odpojíte tento typ kabelu, před odpojením kabelu pojistky stiskněte. Při odtahování konektorů od sebe je udržujte rovnoměrně vyrovnané, abyste neohnuli kolíky konektorů. Před připojením kabelu také zkontrolujte, zda jsou oba konektory správně nasměrovány a zarovnané.

POZNÁMKA: Společnost Dell nezaručuje kompatibilitu ani neposkytuje podporu pro pevné disky získané z jiných zdrojů než od společnosti Dell.

POZNÁMKA: Pokud instalujete pevný disk od jiného dodavatele, než od společnosti Dell, musíte nainstalovat operační systém, ovladače a nástroje na nový disk (viz [Průvodce technologiemi Dell](#)).

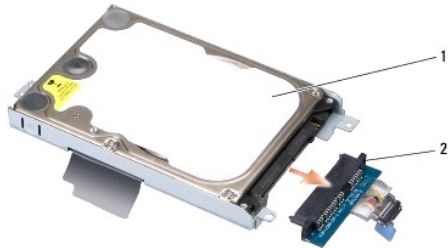
Demontáž pevného disku

1. Řiďte se pokyny v části [Než začnete](#).
2. Otočte počítač a sundejte spodní kryt (viz [Sejmutí spodního krytu](#)).
3. Odpojte kabel pevného disku od konektoru základní desky.
 1. Pro pevný disk 1:
 - o Vyjměte čtyři šrouby upevňující sestavu pevného disku k základně počítače.
 - o Vytáhněte modrou příchytka kabelu na základní desce a kabel odpojte.
 - o Vtáhněte černou příchytka a zvedněte sestavu pevného disku z počítače.



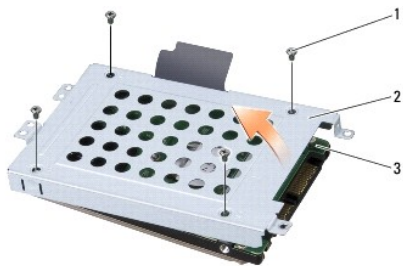
1	modrá příchytka	2	černá příchytka
3	sestava pevného disku	4	Šrouby (4)

- o Zatáhněte za mezikus a odpojte jej od pevného disku.



1	Pevný disk	2	mezikus
---	------------	---	---------

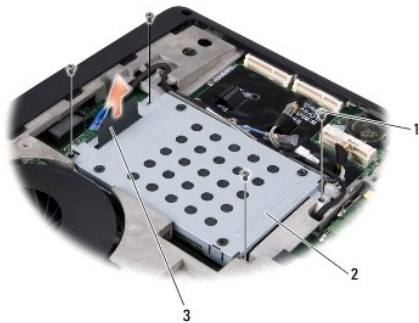
- o Vyměňte čtyři 3mm šrouby M3 x upevňující kostru pevného disku k pevnému disku.



1	šrouby M3 x 3mm (4)	2	Kostra pevného disku
3	Pevný disk		

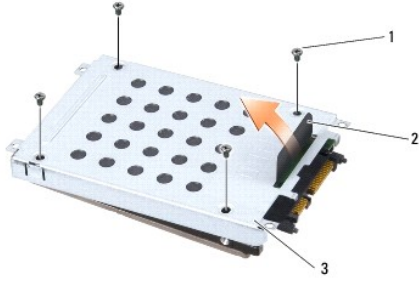
1 Pro pevný disk 2:

- o Vyměňte čtyři šrouby upevňující sestavu pevného disku k základně počítače.
- o Zatáhněte za černou přichytka na pevném disku a odpojte pevný disk z konektoru základní desky a zvedněte sestavu pevného disku z počítače.



1	Šrouby (4)	2	sestava pevného disku
3	černá přichytka		

- o Vyměňte čtyři 3mm šrouby M3 x upevňující kostru pevného disku k pevnému disku.



1	Šrouby M3 x 3mm (4)	2	černá přičytka
3	Kostra pevného disku		

- o Vytáhněte mezikus a oddělte jej od pevného disku.



1	Pevný disk	2	mezikus
---	------------	---	---------

4. Zvedněte kostru pevného disku z pevného disku.

UPOZORNĚNÍ: Když není pevný disk instalován v počítači, uložte jej do ochranného antistatického obalu (viz „Ochrana před elektrostatickým výbojem“ v bezpečnostních informacích dodaných s počítačem.)

Výměna pevného disku

1. Vyjměte nový pevný disk z obalu.

Původní balení uschovejte pro případnou pozdější úschovu či převoz disku.

2. Nasaďte pevný disk do vyhrazeného oddělení.

1 Pro pevný disk 1:

- o Nasaďte čtyři šrouby M3 x 3 mm upevňující kostru pevného disku k pevnému disku.
- o Připojte k pevnému disku mezikus.
- o Nasaďte čtyři šrouby upevňující sestavu pevného disku k počítači.
- o Připojte kabel modrou přičytkou ke konektoru základní desky.

1 Pro pevný disk 2:

UPOZORNĚNÍ: Pevným tlakem disk zasuňte na jeho místo. Použijete-li nepřiměřenou sílu, můžete poškodit konektor.

- o Připojte k pevnému disku mezikus.
- o Nasaďte čtyři šrouby M3 x 3 mm upevňující kostru pevného disku k pevnému disku.
- o Pevně zatlačte kabel pevného disku do konektoru základní desky.
- o Nasaďte čtyři šrouby upevňující sestavu pevného disku k počítači.

3. Namontujte spodní kryt (viz [Výměna spodního krytu](#)).

➡ **UPOZORNĚNÍ:** Před zapnutím počítače nasadíte všechny šrouby a zajistěte, aby žádné nezůstaly volné uvnitř počítače. Pokud tak neučiníte, může dojít k poškození počítače.

4. Zasuňte do pouzdra novou baterii, až zaklapne na místě.
5. Nainstalujte operační systém do počítače podle potřeby (viz *Průvodce technologiemi Dell*).
6. Nainstalujte ovladače a nástroje do počítače podle potřeby (viz *Průvodce technologiemi Dell*).

[Zpět na stránku obsahu](#)

[Zpět na stránku obsahu](#)

Klávesnice

Servisní příručka Dell™ Studio 1735/1737

- [Demontáž klávesnice](#)
- [Montáž klávesnice](#)

VAROVÁNÍ: Před manipulací uvnitř počítače si přečtěte bezpečnostní informace dodané s počítačem. Další informace o vhodných bezpečných postupech naleznete na domovské stránce Regulatory Compliance (Soulad s předpisy) na adrese www.dell.com/regulatory_compliance.

- ➡ **UPOZORNĚNÍ:** Aby nedošlo k elektrostatickému výboji, použijte uzemňovací náramek nebo se periodicky dotýkejte nenatřeného kovového povrchu (například konektoru na zadní straně počítače).
- ➡ **UPOZORNĚNÍ:** Chcete-li předcházet poškození systémové desky, musíte odebrat baterii z její přihrádky předtím, než začnete provádět práce uvnitř počítače.

Demontáž klávesnice

1. Řiďte se pokyny v části [Než začnete](#).
2. Vyměňte kryt středního ovládacího panelu (viz [Odebrání krytu středního ovládacího panelu](#)).
3. Uvolněte klávesnici plastovým páčidlem.



1	okolí klávesnice
---	------------------

4. Zvedněte klávesnici po obvodu.
5. Vyměňte čtyři šrouby v horní části klávesnice.
- ➡ **UPOZORNĚNÍ:** Tlačítka klávesnice jsou křehká, lze je lehce uvolnit a jejich výměna trvá delší dobu. Při vyjímání klávesnice a manipulaci s ní buďte opatrní.
6. Opatrně vysuňte klávesnici ven z počítače a otočte ji podle obrázku. Netahejte za klávesnici příliš silně.
- ➡ **UPOZORNĚNÍ:** Při vyjímání klávesnice a manipulaci s ní buďte velmi opatrní. Pokud tak neučiníte, mohlo by dojít k jejímu poškození.



1	šroub (4)	2	klávesnice
3	výčnělek klávesnice (6)	4	západka konektoru
5	kabel klávesnice		

7. Uvolněte západku konektoru, která zajišuje kabel klávesnice ke konektoru na základní desce a kabel uvolněte.
8. Zvedněte klávesnici z počítače.

Montáž klávesnice

1. Zasuňte kabel počítače do konektoru na základní desce a vytáhněte západku konektoru, která zajišuje kabel klávesnice k základní desce.
2. Vyrovnajte výčnělky podél dolní strany klávesnice se štěrbinami opěrky rukou a zasuňte klávesnici pod opěrku.
- ➡ **UPOZORNĚNÍ:** Tlačítka klávesnice jsou křehká, lze je lehce uvolnit a jejich výměna trvá delší dobu. Při vyjímání klávesnice a manipulaci s ní buďte opatrní.
3. Nasaďte čtyři šrouby do horní části klávesnice.
4. Vyrovnajte háky pod obvodem klávesnice a nasaďte je na místo.
5. Nasaďte kryt středního ovládacího panelu (viz [Nasazení krytu středního ovládacího panelu](#)).
6. Zasuňte do pouzdra novou baterii, až zaklapne na místě.

[Zpět na stránku obsahu](#)

[Zpět na stránku obsahu](#)

Pamě

Servisní příručka Dell™ Studio 1735/1737

- [Vyjmutí paměových modulů](#)
- [Nasazení paměových modulů](#)

VAROVÁNÍ: Před manipulací uvnitř počítače si přečtěte bezpečnostní informace dodané s počítačem. Další informace o vhodných bezpečných postupech naleznete na domovské stránce Regulatory Compliance (Soulad s předpisy) na adrese www.dell.com/regulatory_compliance.

Instalovanou pamě můžete rozšířit přidáním dalších paměových modulů do základní desky. Informace o pamětech podporovaných vaším počítačem získáte ve *Stručné referenční příručce*, v části Technické údaje. Instalujte pouze paměové moduly určené pro tento počítač.

POZNÁMKA: Na paměové moduly zakoupené od společnosti Dell se vztahuje záruka poskytovaná na počítač.

Počítač má dvě patice SODIMM, obě přístupné ze spodní strany počítače. Paměový modul DIMM B je umístěn přímo nad paměovým modulem DIMM A, který je umístěn na dolní straně počítače.

UPOZORNĚNÍ: Potřebujete-li nainstalovat paměové moduly do obou slotů, nainstalujte paměový modul do slotu s popiskou „DIMM A“ předtím, než nainstalujete paměový modul do slotu s popiskou „DIMM B.“

Vyjmutí paměových modulů

UPOZORNĚNÍ: Aby nedošlo k elektrostatickému výboji, použijte uzemňovací náramek nebo se periodicky dotýkejte nenatřeného kovového povrchu (například konektoru na zadní straně počítače).

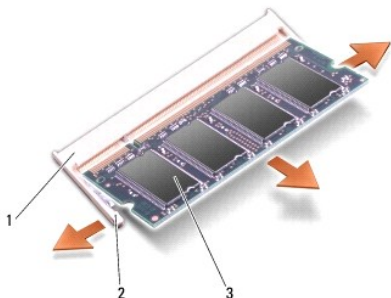
1. Řiďte se pokyny v části [Než začnete](#).
2. Otočte počítač a vyjměte kryt základny (viz [Sejmutí spodního krytu](#)).



1	paměový modul DIMM B	2	paměový modul DIMM A
---	----------------------	---	----------------------

UPOZORNĚNÍ: Chcete-li zabránit poškození konektoru paměového modulu, nepoužívejte k roztažení zajišovací spon paměového modulu žádné nástroje.

3. Roztáhněte zajišovací spony na každém konci modulu opatrně prsty tak, aby modul lehce vyskočil.
4. Vyjměte modul z konektoru.



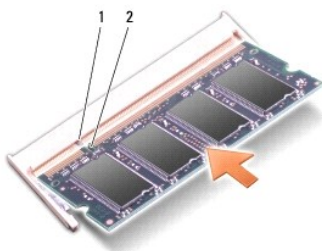
1	Konektor paměového modulu	2	zajišovací spona (2)
3	Paměový modul		

Nasazení paměových modulů

➡ **UPOZORNĚNÍ:** Aby nedošlo k elektrostatickému výboji, použijte uzemňovací náramek nebo se periodicky dotýkejte nenatřeného kovového povrchu (například konektoru na zadní straně počítače).

1. Srovnajte výřez v konektoru na okraji modulu se západkou na slotu.
2. Tlakem zasuňte modul v úhlu 45° do slotu a poté jej zatlačte směrem dolů, dokud nezapadne na své místo. Pokud neucítíte zaklapnutí, vyjměte modul a zasuňte jej znovu.

📌 **POZNÁMKA:** Pokud paměový modul nebude nainstalován správně, počítač se nemusí spustit.



1	Jazýček	2	Zářez
---	---------	---	-------

➡ **UPOZORNĚNÍ:** Pokud nelze kryt zavřít, vyjměte modul a znovu jej nainstalujte. Pokud budete kryt uzavírat silou, může dojít k poškození počítače.

3. Namontujte spodní kryt (viz [Výměna spodního krytu](#)).
4. Vložte baterii do vyhrazeného prostoru nebo připojte napájecí adaptér do počítače a elektrické zásuvky.
5. Zapněte počítač.

Počítač při spuštění nalezne další pamě a automaticky aktualizuje informace o konfiguraci systému.

Chcete-li ověřit velikost paměti instalované v počítači, klepněte na tlačítko **Start**  → **Nápověda a podpora** → **Systémové informace Dell**.

[Zpět na stránku obsahu](#)

[Zpět na stránku obsahu](#)

Mikrofon

Servisní příručka Dell™ Studio 1735/1737

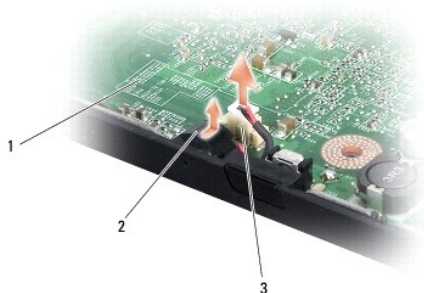
- [Vyjmutí mikrofonu](#)
- [Výměna mikrofonu](#)

VAROVÁNÍ: Před manipulací uvnitř počítače si přečtěte bezpečnostní informace dodané s počítačem. Další informace o vhodných bezpečných postupech naleznete na domovské stránce Regulatory Compliance (Soulad s předpisy) na adrese www.dell.com/regulatory_compliance.

UPOZORNĚNÍ: Chcete-li předejít elektrostatickému výboji, použijte uzemňovací náramek nebo se opakovaně dotýkejte nenatřené kovové povrchu počítače (například zadního panelu).

Vyjmutí mikrofonu

1. Dodržujte pokyny uvedené v části [Než začnete](#).
2. Stiskněte a demontujte všechny nainstalované karty ze slotu ExpressCard a čtečky paměových karet 8-in-1.
3. Vyjměte všechny nainstalované paměové moduly a karty Mini-Cards (viz [Pamě](#) a [Komunikační karty](#)).
4. Dodržujte pokyny uvedené v části [Demontáž opěrky rukou](#).
5. Odpojte konektor kabelu mikrofonu.
6. Vyjměte mikrofon ze základny počítače.



1	základní deska	2	mikrofon
3	konektor kabelu mikrofonu		

Výměna mikrofonu

1. Uložte mikrofon do základny počítače.
2. Připojte kabel mikrofonu ke konektoru na základní desce.
3. Dodržujte pokyny uvedené v části [Montáž opěrky rukou](#).
4. Nainstalujte paměové moduly a karty Mini-Card, pokud jsou nainstalované.
5. Namontujte všechny vyjmuté karty do slotu ExpressCard a čtečky 8-in-1.

UPOZORNĚNÍ: Před zapnutím počítače nasadte všechny šrouby a zajistěte, aby žádné nezůstaly volné uvnitř počítače. Pokud tak neučiníte, může dojít k poškození počítače.

[Zpět na stránku obsahu](#)

[Zpět na stránku obsahu](#)

Komunikační karty

Servisní příručka Dell™ Studio 1735/1737

- [Identifikační modul účastníka](#)
- [Bezdrátové karty Mini-Card](#)

Identifikační modul účastníka

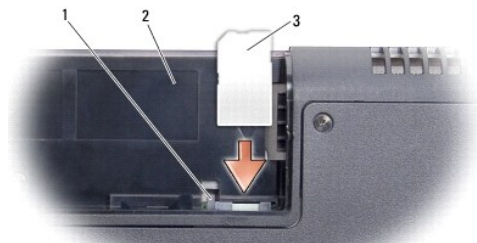
Identifikační modul účastníka (SIM) identifikuje jednoznačným způsobem uživatele prostřednictvím mezinárodní identity účastníka mobilních telekomunikací.

Instalace karty SIM

VAROVÁNÍ: Před manipulací uvnitř počítače si přečtěte bezpečnostní informace dodané s počítačem. Další informace o vhodných bezpečných postupech naleznete na domovské stránce Regulatory Compliance (Soulad s předpisy) na adrese www.dell.com/regulatory_compliance.

POZNÁMKA: Pouze karty typu GSM (HSDPA) vyžadují kartu SIM. Karty EVDO žádnou kartu SIM nepoužívají.

1. Řiďte se pokyny v části [Než začnete](#).
2. V oddělení pro baterii zasuňte kartu SIM do vyhrazeného oddílu.



1	vysunovací lišta karty SIM	2	příhrádka baterie
3	karta SIM		

Vyjmutí karty SIM

1. Stiskněte vysunovací lištu karty SIM a kartu SIM uvolněte.
2. Když je karta částečně vysunuta, vyjměte ji z oddílu pro baterii.

Bezdrátové karty Mini-Card

VAROVÁNÍ: Před manipulací uvnitř počítače si přečtěte bezpečnostní informace dodané s počítačem. Další informace o vhodných bezpečných postupech naleznete na domovské stránce Regulatory Compliance (Soulad s předpisy) na adrese www.dell.com/regulatory_compliance.

UPOZORNĚNÍ: Chcete-li předcházet poškození systémové desky, musíte odebrat baterii z její příhrádky předtím, než začnete provádět práce uvnitř počítače.

UPOZORNĚNÍ: Opravy počítače smí provádět pouze kvalifikovaný servisní technik. Na škody způsobené neoprávněným servisním zásahem se nevztahuje záruka Dell™.

POZNÁMKA: Společnost Dell nezaručuje kompatibilitu ani neposkytuje podporu pro karty Mini-Card získané z jiných zdrojů než od společnosti Dell.

Pokud jste si objednali počítač s bezdrátovou kartou Mini-Cards, je karta již nainstalovaná.

Počítač podporuje tři sloty pro kartu Mini-Card:

- 1 Dva sloty karty Mini-Card plné velikosti pro WWAN, WPAN, UWB, Bluetooth
- 1 Jeden slot karty Mini-Card poloviční velikosti pro sí WLAN

Podporované typy karet Mini-Card jsou tyto:

- 1 Bezdrátová místní sí (WLAN) - karta Mini-Card poloviční velikosti
- 1 Ultra Wide Band (UWB) - karta Mini-Card úplné velikosti
- 1 Mobilní širokopásmové připojení nebo bezdrátová sí WWAN - karta Mini-Card úplné velikosti
- 1 Bezdrátová osobní sí (WPAN) nebo interní karta s bezdrátovou technologií Bluetooth® - karta Mini-Card plné velikosti

POZNÁMKA: Počítač podporuje pouze dvě karty Mini-Card úplné velikosti a jednu kartu Mini-Card poloviční velikosti.

POZNÁMKA: Slot WLAN podporuje kartu Mini-Card poloviční velikosti.

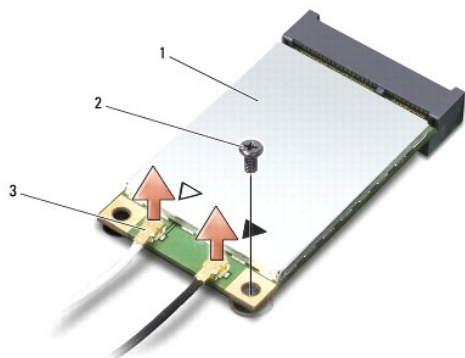
POZNÁMKA: V závislosti na konfiguraci systému při jeho prodeji mohou mít jeden nebo více slotů karet Mini-Cards již tuto kartu nainstalovanou.

Vyjmutí karty Mini-Card

1. Dodržujte pokyny uvedené v části [Než začnete](#).
2. Otočte počítač a sundejte spodní kryt (viz [Sejmutí spodního krytu](#)).

UPOZORNĚNÍ: Při odpojování kabelu táhněte za konektor nebo ouško pro vytažení, nikoli za samotný kabel. Některé kabely jsou vybaveny konektory s pojistkami. Pokud odpojíte tento typ kabelu, před odpojením kabelu pojistky stiskněte. Při odtahování konektorů od sebe je udržujte rovnoměrně vyrovnané, abyste neohnuli kolíky konektorů. Před připojením kabelu také zkontrolujte, zda jsou oba konektory správně nasměrovány a zarovnané.

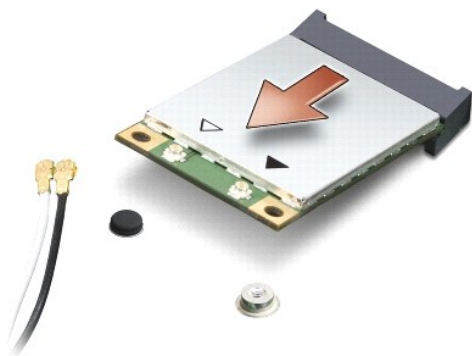
3. Odpojte dva anténní kabely od karty Mini-Card.



1	karta Mini-Card	2	Zajišovací šroub	3	konektory anténního kabelu (2)
---	-----------------	---	------------------	---	--------------------------------

POZNÁMKA: Pokud vyjímáte kartu Mini-Card WPAN/UWB, odpojte od ní modrý anténní kabel.

4. Vyjměte upevňovací šroub, který připojuje kartu Mini-Card k systémové desce.
5. Zvedněte kartu Mini-Card z konektoru systémové desky.



- ➔ **UPOZORNĚNÍ:** V době, kdy karta Mini-Card není v počítači, uchovávejte ji v ochranném antistatickém obalu. Další informace najdete v části Ochrana před elektrostatickým výbojem v bezpečnostních informacích dodaných s počítačem.

Vkládání karty Mini-Card

- ➔ **UPOZORNĚNÍ:** Vložte kartu UWB Mini-Card do slotu WWAN nebo WPAN. Nevkládejte kartu UWB Mini-Card do slotu pro kartu WLAN. Mohlo by dojít k poškození počítače.

1. Vyjměte novou kartu Mini-Card z obalu.

- ➔ **UPOZORNĚNÍ:** Pevně zatlačte na kartu, aby se zasunula na své místo. Použijete-li nepřiměřenou sílu, můžete poškodit konektor.

2. Vložte konektor karty Mini-Card v úhlu 45 stupňů do příslušného konektoru systémové desky. Konektor karty WLAN je například označen **WLAN** atd.

3. Zatlačte druhý konec karty Mini-Card do slotu na základní desce.

4. Nasaďte zajišťovací šroub.

5. Připojte příslušné anténní kabely ke kartě Mini-Card, kterou instalujete. Následující tabulka uvádí barevné schéma anténního kabelu pro všechny karty Mini-Card podporované vaším počítačem.

Konektory na kartě Mini-Card	Barevné schéma anténního kabelu
WWAN (2 anténní kabely)	
Hlavní WWAN (bílý trojúhelník)	bílá s šedým proužkem
Pomocný WWAN (černý trojúhelník)	černá s šedým proužkem
WLAN (2 nebo 3 anténní kabely)	
Hlavní WLAN (bílý trojúhelník)	bílá
Pomocný WLAN (černý trojúhelník)	černá
MIMO WLAN (*šedý trojúhelník)	šedá
WPAN (jeden anténní kabel)	
WPAN	modrá

* Síť MIMO WLAN je volitelná a nemusí být k dispozici ve všech počítačích.

- 📌 **POZNÁMKA:** Šedý anténní kabel nemusí být k dispozici ve všech počítačích. Přítomnost šedého anténního kabelu v příhradce pro kartu Mini-Card závisí na typu displeje.

6. Zajistěte nepoužité kabely antény pomocí ochranného návleku Mylar.

7. Namontujte spodní kryt (viz [Výměna spodního krytu](#)).

8. Zasouvejte do pouzdra novou baterii, až zaklapne na místě.

9. Nainstalujte ovladače a nástroje do počítače podle potřeby. Další informace získáte v *Průvodci technologiemi Dell*.

- 📌 **POZNÁMKA:** Pokud instalujete komunikační kartu z jiného zdroje než Dell, je nutné nainstalovat příslušné ovladače a programy. Další informace získáte v *Průvodci technologiemi Dell*.

[Zpět na stránku obsahu](#)

[Zpět na stránku obsahu](#)

Optická jednotka

Servisní příručka Dell™ Studio 1735/1737

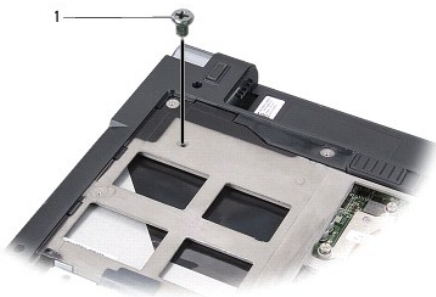
- [Demontáž optické jednotky](#)
- [Montáž optické jednotky](#)

VAROVÁNÍ: Před manipulací uvnitř počítače si přečtěte bezpečnostní informace dodané s počítačem. Další informace o vhodných bezpečných postupech naleznete na domovské stránce Regulatory Compliance (Soulad s předpisy) na adrese www.dell.com/regulatory_compliance.

UPOZORNĚNÍ: Chcete-li předejít elektrostatickému výboji, použijte uzemňovací náramek nebo se opakovaně dotýkejte nenatřené kovového povrchu počítače (například zadního panelu).

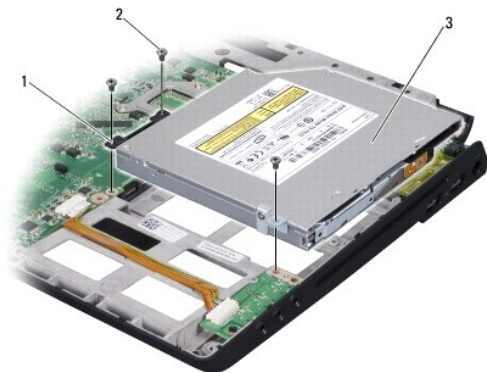
Demontáž optické jednotky

1. Dodržujte pokyny uvedené v části [Než začnete](#).
2. Dodržujte pokyny uvedené v části [Demontáž opěrky rukou](#).
3. Otočte počítač a vyjměte šroub, který zajišťuje optickou jednotku k základně počítače.



1	šroub (1)
---	-----------

4. Otočte počítač a vyjměte tři šrouby, které zajišťují optickou jednotku k základně počítače.



1	mezikus	2	šroub (3)
3	Optická jednotka		

5. Zvedněte jednotku z počítače.

6. Vyměňte mezikus optické jednotky.

Montáž optické jednotky

1. Připojte mezikus k optické jednotce.
 2. Uložte jednotku do vyhrazené polohy a nasadte tři šrouby, které zajišťují optickou jednotku k základně počítače.
 3. Otočte počítač a namontujte šroub, který zajišťuje optickou jednotku k základně počítače.
 4. Otočte počítač a postupujte dále podle pokynů v [Montáž opěrky rukou](#).
-

[Zpět na stránku obsahu](#)

[Zpět na stránku obsahu](#)

Opěrka rukou

Servisní příručka Dell™ Studio 1735/1737

- [Demontáž opěrky rukou](#)
- [Montáž opěrky rukou](#)

VAROVÁNÍ: Před manipulací uvnitř počítače si přečtěte bezpečnostní informace dodané s počítačem. Další informace o vhodných bezpečných postupech naleznete na domovské stránce Regulatory Compliance (Soulad s předpisy) na adrese www.dell.com/regulatory_compliance.

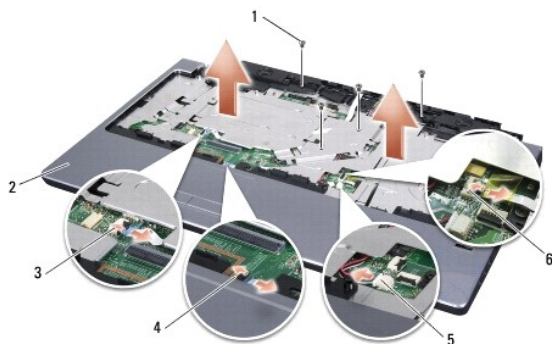
UPOZORNĚNÍ: Chcete-li předejít elektrostatickému výboji, použijte uzemňovací náramek nebo se opakovaně dotýkejte nenatřeného kovového povrchu počítače (například zadního panelu).

Demontáž opěrky rukou

1. Dodržujte pokyny uvedené v části [Než začnete](#).
2. Stiskněte a demontujte všechny nainstalované karty ze slotu ExpressCard a čtečky paměťových karet 8-in-1.
3. Vyměňte všechny nainstalované paměťové moduly a karty Mini-Cards (viz [Paměť](#) a [Komunikační karty](#)).
4. Dodržujte pokyny uvedené v části [Sestava displeje](#).
5. Otočte počítač a vyjměte osm šroubů ze základny počítače.




6. Otočte počítač a vyjměte čtyři šrouby z horní strany opěrky rukou.



1 šroub (4)	2 opěrka rukou
3 konektor kabelu tlačítek pro ovládání médií	4 konektor kabelu dotykového panelu
5 konektor kabelu reproduktoru	6 konektor kabelu čtečky otisků prstů (volitelně)

UPOZORNĚNÍ: Zatáhněte za plastový výčnělek na horní straně konektorů a vyhněte se tak jejich poškození.

7. Odpojte konektor kabelu reproduktoru, konektor kabelu dotykového panelu, konektor kabelu tlačítek ovládacího panelu médií a konektor kabelu volitelné čtečky otisků prstů od základní desky.
8. Začněte vzadu uprostřed na opěrce rukou a prsty opatrně uvolněte opěrku ze základny počítače zvednutím vnitřní části opěrky a zatažením za vnější část opěrky.

 **UPOZORNĚNÍ:** Opatrně oddělte opěrku rukou od základny počítače, abyste ji nepoškodili.

Montáž opěrky rukou

1. Vyrovnajte opěrku rukou se základnou počítače a opatrně ji přitlačte na místo.
 2. Připojte konektor kabelu reproduktoru, konektor kabelu dotykového panelu, konektor kabelu tlačítek ovládacího panelu médií a konektor kabelu volitelné čtečky otisků prstů k základní desce.
 3. Vrate čtyři šrouby do horní části opěrky rukou.
 4. Otočte počítač a nasadte osm šroubů do základny počítače.
 5. Dodržujte pokyny uvedené v části [Montáž sestavy displeje](#).
 6. Nainstalujte paměťové moduly a karty Mini-Card, pokud jsou nainstalované.
 7. Namontujte všechny vyjmuté karty do slotu ExpressCard a čtečky 8-in-1.
-

[Zpět na stránku obsahu](#)

[Zpět na stránku obsahu](#)

Reproduktory

Servisní příručka Dell™ Studio 1735/1737

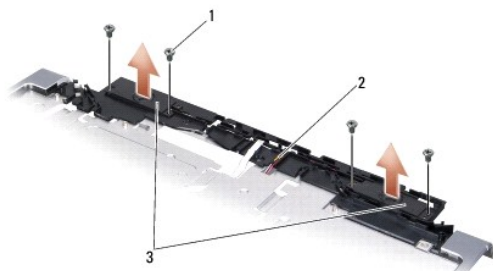
- [Demontáž reproduktorů](#)
- [Montáž reproduktorů](#)

VAROVÁNÍ: Před manipulací uvnitř počítače si přečtěte bezpečnostní informace dodané s počítačem. Další informace o vhodných bezpečných postupech naleznete na domovské stránce Regulatory Compliance (Soulad s předpisy) na adrese www.dell.com/regulatory_compliance.

UPOZORNĚNÍ: Chcete-li předejít elektrostatickému výboji, použijte uzemňovací náramek nebo se opakovaně dotýkejte nenatřené kovového povrchu počítače (například zadního panelu).

Demontáž reproduktorů

1. Dodržujte pokyny uvedené v části [Než začnete](#).
2. Stiskněte a demontujte všechny nainstalované karty ze slotu ExpressCard a čtečky paměťových karet 8-in-1.
3. Vyjměte všechny nainstalované paměťové moduly a karty Mini-Cards (viz [Pamě](#) a [Komunikační karty](#)).
4. Dodržujte pokyny uvedené v části [Sestava displeje](#).
5. Demontujte čtyři šrouby (dva na každém reproduktoru) ze základny počítače.



1	šroub (4)	2	kabel reproduktoru	3	reproduktor (2)
---	-----------	---	--------------------	---	-----------------

6. Demontujte opěrku rukou (viz část [Demontáž opěrky rukou](#)).
7. Povšimněte si vedení kabelů reproduktoru.
8. Demontujte reproduktory a kabel.

Montáž reproduktorů

1. Namontujte reproduktory a kabel.
2. Připojte kabel reproduktoru ke konektoru na základní desce.
3. Nasaďte čtyři šrouby (dva na každém reproduktoru), které zajišťují reproduktory k opěrce rukou.
4. Namontujte opěrku rukou (viz část [Montáž opěrky rukou](#)).
5. Dodržujte pokyny uvedené v části [Montáž sestavy displeje](#).
6. Nainstalujte paměťové moduly a karty Mini-Card, pokud jsou nainstalované.

7. Namontujte všechny vyjmuté karty do slotu ExpressCard a čtečky 8-in-1.

[Zpět na stránku obsahu](#)

[Zpět na stránku obsahu](#)

Základní deska

Servisní příručka Dell™ Studio 1735/1737

- [Demontáž základní desky](#)
- [Montáž základní desky](#)

VAROVÁNÍ: Před manipulací uvnitř počítače si přečtěte bezpečnostní informace dodané s počítačem. Další informace o vhodných bezpečných postupech naleznete na domovské stránce Regulatory Compliance (Soulad s předpisy) na adrese www.dell.com/regulatory_compliance.

UPOZORNĚNÍ: Chcete-li předejít elektrostatickému výboji, použijte uzemňovací náramek nebo se opakovaně dotýkejte nenatřené kovového povrchu počítače (například zadního panelu).

Čip systému BIOS na základní desce obsahuje servisní štítek, který je také viditelný na štítku s čárovým kódem na spodní straně počítače. Souprava pro výměnu základní desky obsahuje disk CD, který obsahuje nástroj pro přenos servisního štítku na náhradní základní desku.

UPOZORNĚNÍ: Se součástmi a kartami manipulujte za jejich hrany, vyhněte se dotyku s kolíky a kontakty.

Demontáž základní desky

1. Dodržujte pokyny uvedené v části [Než začnete](#).
2. Stiskněte a demontujte všechny nainstalované karty ze slotu ExpressCard a čtečky paměťových karet 8-in-1.
3. Vyjměte všechny nainstalované paměťové moduly a karty Mini-Cards (viz [Paměť](#) a [Komunikační karty](#)).
4. Demontujte pevný disk (viz. část [Demontáž pevného disku](#)).
5. Demontujte chladič procesoru a procesor (viz [Demontáž chladiče procesoru](#) a [Demontáž procesoru](#)).
6. Vyjměte kryt středního ovládacího panelu (viz část [Odebrání krytu středního ovládacího panelu](#)).
7. Demontujte klávesnici (viz část [Demontáž klávesnice](#)).
8. Demontujte sestavu displeje (viz část [Demontáž sestavy displeje](#)).
9. Demontujte opěrku rukou (viz část [Demontáž opěrky rukou](#)).

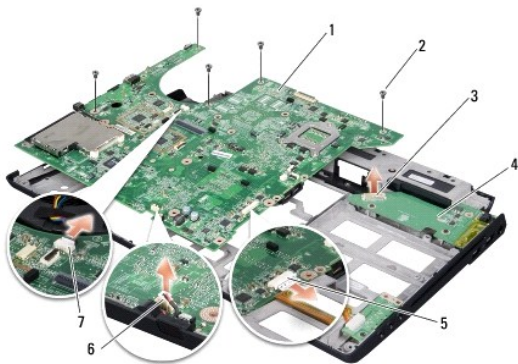
POZNÁMKA: Podle obdržené konfigurace systému budete muset povolit dva další šrouby na zadní straně počítače a vyjmout základní desku.

10. Vyjměte optický disk (viz [Demontáž optické jednotky](#)).
11. Uvolněte jisticí šrouby na krytu grafickém čipu.



1	upevňovací šrouby (2)
---	-----------------------

12. Demontujte pět šroubů (označené B) zajišťující základní desku k základně počítače. Pořadí demontáže šroubů je uvedeno čísly vedle jednotlivých šroubů na základní desce.



1 základní deska	2 šroub (5)
3 konektor na desce nabíječky	4 deska nabíječky
5 konektor kabelu audio	6 konektor kabelu mikrofonu
7 Konektor kabelu ventilátoru	

13. Odpojte konektor kabelu mikrofonu, konektor kabelu ventilátoru a konektor kabelu audio.
14. Vytáhněte základní desku a odpojte ji od konektoru na desce nabíječky.
15. Zvedněte základní desku pod úhlem směrem ke straně počítače a ven ze základny počítače.

Montáž základní desky

1. Vložte základní desku do základny počítače.
2. Připojte základní desky ke konektoru na desce nabíječky.
3. Připojte konektor kabelu mikrofonu, konektor kabelu ventilátoru a konektor kabelu audio.
4. Namontujte pět šroubů (v opačném pořadí demontáže), které zajišťují základní desku k základně počítače.
5. Namontujte zpět optickou jednotku (viz část [Montáž optické jednotky](#)).
6. Namontujte opěrku rukou (viz část [Montáž opěrky rukou](#)).
7. Namontujte sestavu displeje (viz část [Montáž sestavy displeje](#)).
8. Připojte klávesnici (viz část [Montáž klávesnice](#)).
9. Nasaďte kryt středního ovládacího panelu (viz [Nasazení krytu středního ovládacího panelu](#)).
10. Namontujte chladič procesoru a procesor (viz [Montáž chladiče procesoru](#) a [Instalace procesoru](#)).
11. Namontujte pevný disk (viz. část [Výměna pevného disku](#)).
12. Nainstalujte paměťové moduly a karty Mini-Card, pokud jsou nainstalované.
13. Namontujte všechny vyjmuté karty do slotu ExpressCard a čtečky 8-in-1.
14. Zapněte počítač.

UPOZORNĚNÍ: Před zapnutím počítače nasaďte všechny šrouby a zajistěte, aby žádné nezůstaly volně uvnitř počítače. Pokud tak neučiníte, může dojít k poškození počítače.

POZNÁMKA: Pokud jste vyměnili základní desku, zadejte do systému BIOS náhradní základní desky informace o servisním štítku počítače.

15. Vložte disk CD BIOS dodaný s náhradní základní deskou do příslušné jednotky. Postupujte podle pokynů na obrazovce.

[Zpět na stránku obsahu](#)